

OMW-GMLAO主板

用户使用手册

Product specification

支持intel® Gemini lake
J4105/J4125系列处理器

发行版本:V1.0

目录

contents

1.型号与注意事项.....	2
1.1型号.....	2
1.2注意事项.....	2
1.3包装清单.....	2
2.规格.....	3
3.跳冒/接口/插针.....	4
4.跳冒/接口/插针定义.....	7
5.BIOS设置.....	11

1.型号与注意事项

1.1型号

型号	Chipset	COM	LAN	USB	Mini PCI-E	VGA	HDMI	DVI	LPT
OMW-GMLAO	J4105/J4125	2	2	7	mSATA wifi+4G	1	1		

1.2注意事项

- ★ 在光线充足,干燥稳定的工作环境进行操作。
- ★ 在操作之前保证电源插头是一直断开的。
- ★ 从防静电袋中拿出主板之前,请确保您已通过接触任何安全装置接地或者使用静电环消除静电
除非有必要,请尽可能避免触摸主板上的任何元件及电路板,安装时,手持主板的边缘部分,不可折弯或按压主板。
- ★ 主板安装好之后,清理干净机壳内的任何零部件,否则可能引起短路甚至损坏相关设备。
- ★ 保证系统远离高温、高湿和有水的区域。
- ★ 请正常开启/关闭机器,也就是说,不要直接从主板上拔下电源插头,否则可能造成系统损坏。

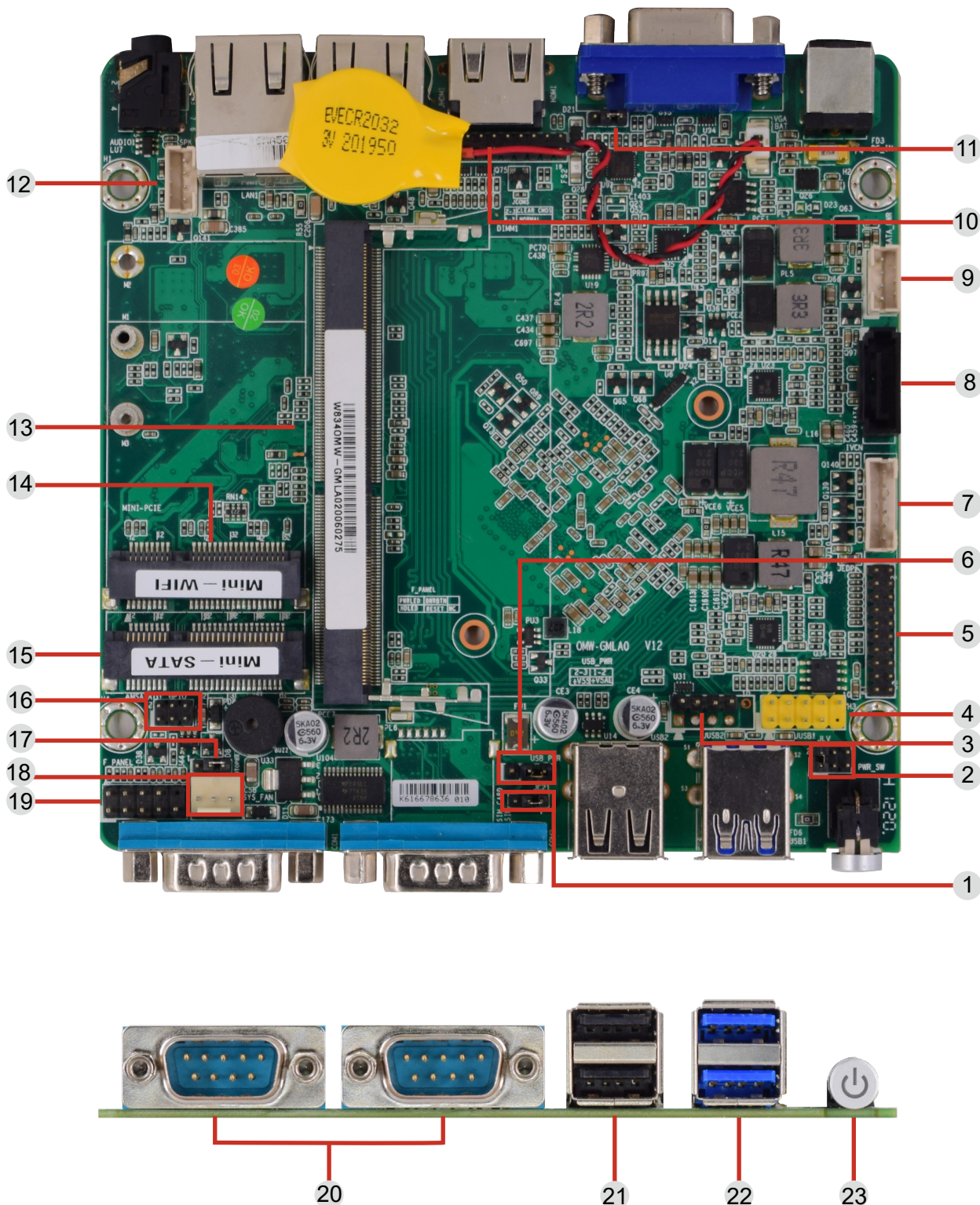
1.3包装清单

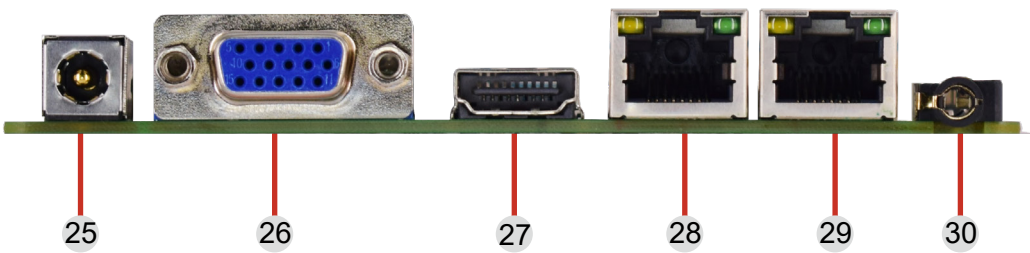
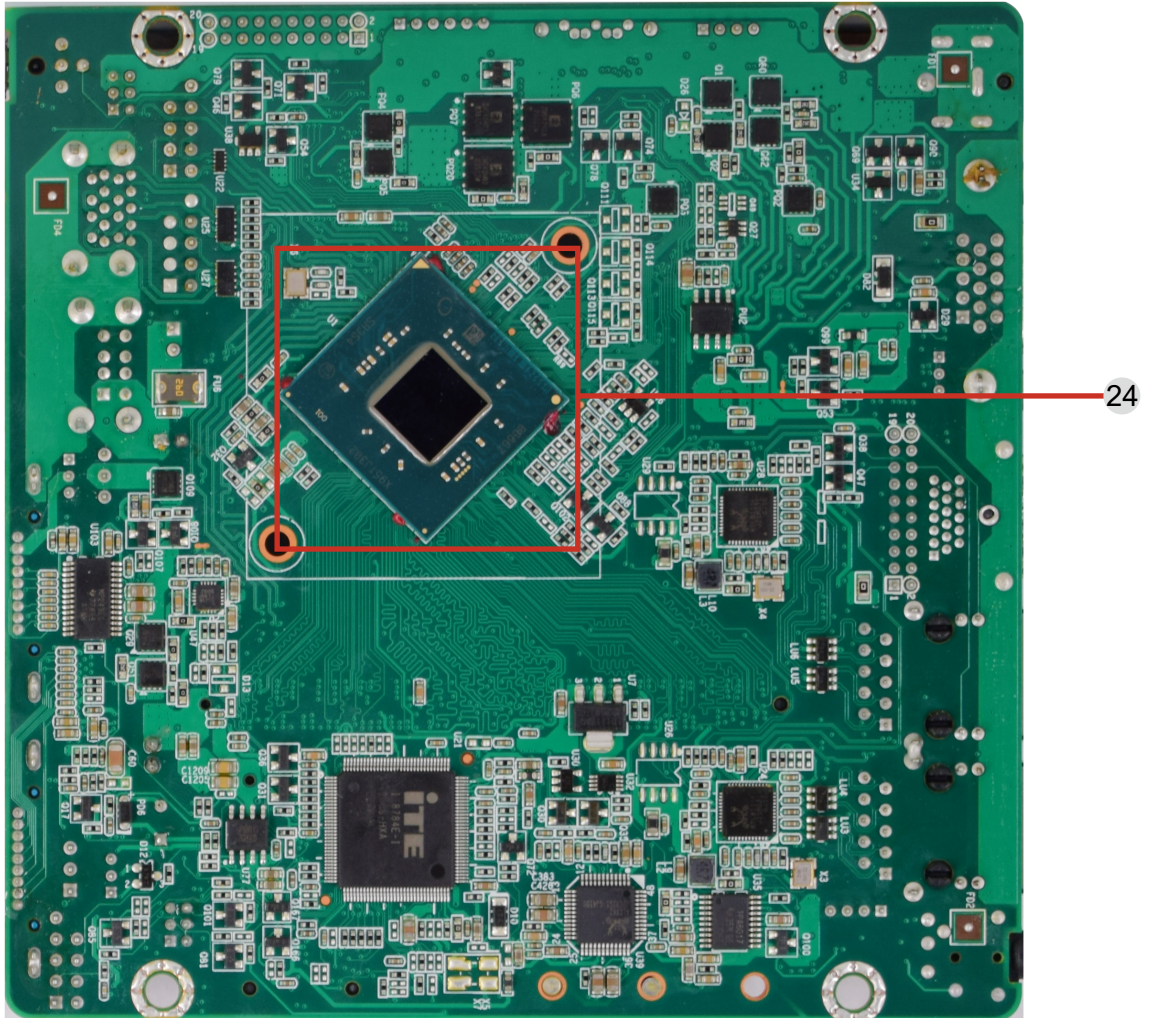
- ★ OMW-GMLAO 主板 ×1
- ★ SATA 取电线/电源线×1

2.规格

产品型号	OMW-GMLAO	
处理器	intel® Gemini Lake J4105/J4125处理器,四核心主频 1.5/2.0GHz,TDP 10W,14NM	
内存	支持DDR4L-2133/2400MHz, 1*SO-DIMM 内存插槽 1.2V 最大支持16GB	
硬盘	2*SATA ,一个支持 SATA 6G 标准插座,一个 MINIPCI-E 接口的 MSATA 插座	
显示	支持VGA/HDMI2.0 4K 60Hz高清显示(支持VGA+HDMI双屏同步异显)	
Mini-PCIE	支持WiFi+4G模块	
网卡	2*Realtek PCI-E 总线 RTL8106E/RTL8111H 千兆网卡芯片	
USB接口	2 * USB3.0 (在背板I/O) 2 * USB2.0 (在背板I/O) 2 * USB2.0 插针 1个单排USB插针	
COM口	2*COM(232信号) 在背板I/O处	
板载I/O	1*SPK插针 1*AUTO_PWR插针 1*SIM_CARD插针 1*GPIO插针 1*F-PANEL插针 1*SYS-FAN插针 1*JCMOS插针 1*单排USB插针	1*SATA_PWR插针 1*SIM卡 1*JLV插针 1*IVCN插针 1*JEDP插针 1*JHDMI1插针 1*USB_PWR插针 1*SYS风扇插针
电源	DC12V(2.5 5525)	
系统	支持 Win10/Linux	
BIOS	AMI UEFI BIOS	
工作温度和湿度	0~60 摄氏度, 5%~95%无凝结	
非工作温度和湿度	-40~80 摄氏度, 5%~95%无凝结	
PCB外观配色	PCB 采用工业绿油漆喷涂	
PCB尺寸	120mm X 120mm	

3.跳冒/接口/插针





跳冒/接口/插针			
1	SIM CARD插针	17	AUTO_PWR插针
2	JLV插针	18	SYS_FAN风扇插针
3	单排USB插针	19	F-PANEL插针
4	JUSB1插针	20	COM口
5	JEDP插针	21	USB2.0
6	USB_PWR插针	22	USB3.0
7	IVCN插针	23	PWR-SW开关机键
8	SATA接口	24	板载CPU
9	SATA_PWR插针	25	DC12V
10	JHDMI1插针	26	VGA接口
11	JCMOS插针	27	HDMI接口
12	SPK功放插针	28	LAN2
13	SO-DIMM插槽	29	LAN1
14	Mini WIFI插槽	30	AUDIO
15	Mini-SATA插槽	31	
16	GPIO插针	32	

4.跳冒/接口插针定义

SIM CARD插针

位置	接口	pin	定义	pin	定义
1	SIM CARD插针	1	+5VS	2	VCCSEL2
		3	+12VS		

JLV1插针

LVDS/EDP1/EDP2屏背光电压选择

位置	接口	pin	定义	pin	定义
2	JLV1插针	1-2	LVDS屏3.3V	3-4	LVDS屏5V
		5-6	LVDS屏12V		

单排USB插针

用于电阻电容屏取电.

位置	接口	pin	定义	pin	定义
3	单排USB插针	1	+5V	2	USB1_Data-
		3	USB1_Data+	4	GND

JUSB1插针

板载USB插针JUSB1

位置	接口	pin	定义	pin	定义
4	JUSB1插针	1	+5V	2	+5V
		3	USB1_Data-	4	USB2_Data-
		5	USB1_Data+	6	USB2_Data+
		7	GND	8	GND
		9	/	10	GND_CHASSIS

JEDP插针

位置	接口	pin	定义	pin	定义
5	JEDP插针	1	DPRX0p	2	GND
		3	DPRX0n	4	DPRX1p
		5	GND	6	DPRX1n
		7	EDPRX2p	8	GND
		9	EPRX2n	10	EDPRX3p
		11	GND	12	EDPRX3n
		13	/	14	EDPHPD
		15	DPAUXp	16	DPAUXn
		17	GND	18	LCDVDD
		19	LCDVDD	20	LCDVDD

USB_PWR插针

位置	接口	pin	定义	pin	定义
6	USB_PWR插针	1-2	+V5AL	2-3	+V5S

IVCN插针

用于驱动LVDS/EDP1/EDP2液晶屏背光板

位置	接口	pin	定义	pin	定义
7	IVCN插针	1	+12	2	+12
		3	BLON	4	BLCTL
		5	GND	6	GND

SATA接口

位置	接口	pin	定义	pin	定义
8	SATA接口	1	GND	2	TX+
		3	TX-	4	GND
		5	RX-	6	RX+
		7	GND	8	/

SATA_PWR插针

SATA_PWR插针除了简单的给硬盘供电之外,用户也可以在该插针上面取电

位置	接口	pin	定义	pin	定义
9	SATA_PWR插针	1	+5V	2	GND
		3	GND	4	+12V

JHDMI插针

位置	接口	pin	定义	pin	定义
10	JHDMI插针	1	TX2_DP	2	GND
		3	TX2_DN	4	TX1_DP
		5	GND	6	TX1_DN
		7	TX0_DP	8	GND
		9	TX0_DN	10	CLK_DP
		11	GND	12	CLK_DN
		13	/	14	DVI_DET
		15	SC_DDC	16	SD_DDC
		17	GND	18	DVI_5V
		19	DVI_5V	20	DVI_5V

JCMOS插针

清除CMOS设置跳线允许用户将跳线的Pin2-3短接来恢复BIOS初始设置, 请仔细按照说明操作, 以免损坏主板。

位置	接口	pin	定义	pin	定义
11	JCMOS插针	1-2	Normal (默认)	2-3	Clear COMS

SPK功放插针

SPK功放(喇叭) 该主板支持喇叭功率为8Ω 2W

位置	接口	pin	定义	pin	定义
12	SPK功放插针	1	OUTR-	2	OUTR+
		3	OUTL-	4	OUTL+

GPIO插针

位置	接口	pin	定义	pin	定义
16	GPIO插针	1	+V5S	2	GND
		3	GP42	4	GP41
		5	GP43	6	GP40

AUTO_PWR插针

AUTO_PWR插针可以实现硬件自动来电开机, 当需要来电开机时, 断电后请将跳线调到Pin2-3脚

位置	接口	pin	定义	pin	定义
17	AUTO-PWR插针	1-2	来电开机	2-3	正常状态(默认)

SYS-FAN风扇插针

SYS_FAN,支持连接系统风扇进行系统制冷。

位置	接口	pin	定义	pin	定义
18	SYS-FAN 风扇插针	1	GND	2	智能调速电压
		3	风扇转速侦测		

开关机F_PANEL插针

F_PANEL, 该10pin插针包括上电, 复位, 硬盘指示灯, 电源指示灯, 允许用户连接系统前面板开关功能.

位置	接口	pin	定义	pin	定义
19	开关机F_PANEL插针	1	HDDLED+	2	PWR_LED+
		3	HDDLED-	4	GND
		5	RESET GND	6	PWR_ON
		7	RESET	8	PWR_ON GND
		9	NC	10	/

5.BIOS设置

BIOS功能键	功能描述
DEL	进入BIOS
→←	移动左右箭头选择屏幕
↑↓	移动上下箭头选择条目
Enter	选定该项目并进入子菜单
+/-	改变选择项或加减数值
F9	优化默认设置
F10	保存并退出
ESC	退出

【END】

其它未尽事宜请咨询销售人员